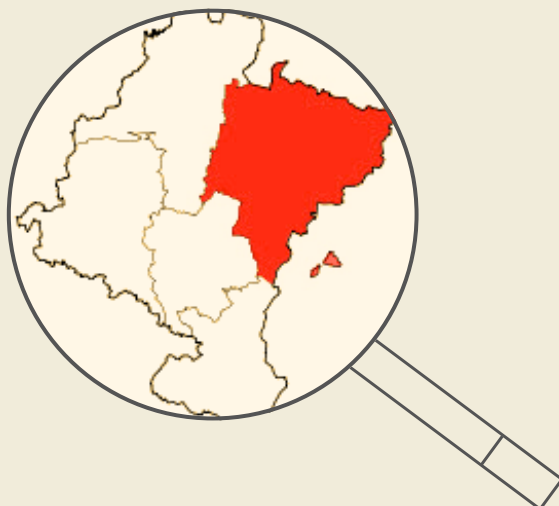


Red de Servicio de DINAMIZACIÓN

Comercio Rural de Navarra

COMERCIO ITINERANTE
MERINDAD DE SANGÜESA



1.INTRODUCCIÓN

Desde 2022, la Merindad de Sangüesa cuenta con la Red de Dinamización del Comercio Rural, una iniciativa promovida por la Dirección General de Comercio y Consumo del Gobierno de Navarra en colaboración con los Grupos de Acción Local, entre ellos Cederna-Garalur. Esta red tiene como propósito apoyar y fortalecer los comercios locales, contribuyendo a mejorar su competitividad. Al fomentar el desarrollo sostenible de la actividad comercial, también se busca incrementar el bienestar de la comunidad.

El presente análisis tiene como finalidad conocer la situación actual del comercio itinerante en la zona del Pirineo. La información recabada permitirá identificar de manera precisa las necesidades y dificultades que enfrenta este tipo de comercio, lo que ayudará a orientar de manera más eficiente los programas de la Dirección General de Comercio y Consumo en beneficio de este sector.

Este informe presenta los principales resultados, situándolos en el contexto de la realidad de una de las zonas de la Merindad de Sangüesa, y se organiza de la siguiente manera: primero, se describe la zona de estudio; luego, se explica la metodología empleada para la recopilación de datos. Posteriormente, tras un análisis detallado de la información, se ofrece un diagnóstico sintético de las características del comercio ambulante en la región. Por último, se exponen los principales resultados y conclusiones, junto con posibles áreas de mejora.

2.ZONA DE ESTUDIO

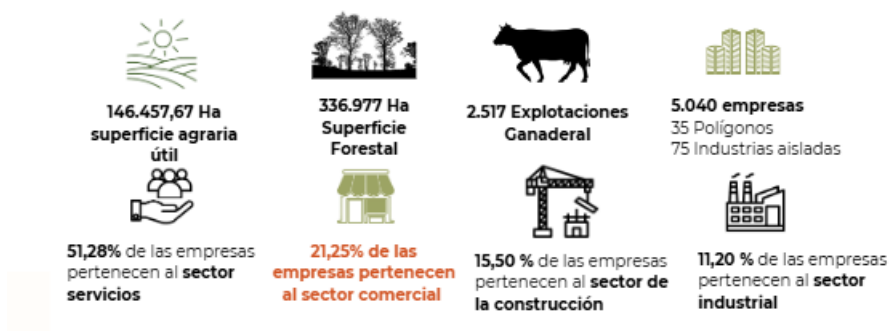
La Merindad de Sangüesa se encuentra situada en la zona norte de Navarra, en la que diferenciamos en tres zonas: Pirineo, Prepirineo y Comarca de Sangüesa.

A continuación, se muestran datos relevantes sobre el comercio Itinerante del territorio objeto de estudio:

Merindad de Sangüesa * Riesgo extremo de despoblación:



Montaña de Navarra:



2.METODOLOGÍA

La metodología empleada para la recolección de datos en este informe se centra en la observación directa y el análisis de campo, con el objetivo de obtener una imagen realista de la situación del comercio Itinerante del Pirineo Navarro.

El proceso comenzó identificando las localidades que utilizaban este servicio, ya que, tras realizar este trabajo, quedó claro que no se trata de un comercio convencional, sino de un servicio que los comercios brindan a las comunidades locales.

Inicialmente, se elaboró un formulario estructurado para recopilar información detallada de los comerciantes itinerantes. Este formulario incluía preguntas sobre localidad de origen, teléfono, correo electrónico, número de localidades que visitan y tipo de puesto (fijo o itinerante). Sin embargo, surgieron importantes dificultades en la recopilación de estos datos, ya que muchos comerciantes mostraron reticencia a colaborar porque expresaron no tener tiempo para completar el cuestionario, lo cual complicó el proceso de obtención de información mediante el formulario diseñado.

Ante esta situación, se decidió ajustar la metodología de recolección de datos. En lugar de basarnos en entrevistas directas con la batería de preguntas planteada, se optó por una entrevista más informal y por una aproximación de los datos a través de la observación sistemática.

- **Número de comerciantes:** Además de contabilizar las furgonetas
- **Distribución de los puestos por tipología de productos:** se ha controlado la tipología de los productos de cada furgoneta, clasificándolos en diferentes categorías como alimentación (embutidos, fruta, pastas, miel, huevos y aceite...), textil, calzado y complementos. Esto ha permitido obtener una visión clase sobre la diversidad de productos ofrecidos en cada mercado ambulante.
- **Perfil demográfico de los comerciantes:** se ha observado el perfil demográfico de los vendedores, recogiendo datos como el sexo de los comerciantes. Esto ha sido clave para establecer el perfil más habitual del comerciante Itinerante.
- **Participación y afluencia:** aunque no ha sido posible recoger datos precisos sobre la afluencia de público, en cada visita se tomaron notas cualitativas sobre la participación y clientela de cada pueblo.

3. CARACTERÍSTICAS DEL COMERCIO ITINERANTE EN EL PIRINEO

El comercio itinerante en el Pirineo se distingue, en general, por su periodicidad semanal. Las furgonetas prestan sus servicios en distintas localidades de Navarra, convirtiéndose en una cita habitual para los residentes y ofreciendo una variedad de productos como alternativa.

Las furgonetas itinerantes operan con una frecuencia semanal, lo que permite a las localidades reservar esos días para hacer sus compras en una fecha fija cada semana. Así, estas visitas se convierten en una actividad recurrente en la vida comercial y social de la comunidad. Este tipo de compras suelen ser constantes, lo que asegura una continuidad en la oferta de productos que brindan estos comercios.



Comercio Itinerante en Auritz /Burguete

Los productos que se ofrecen en estos comercios itinerantes son variados, y responden en gran medida a las necesidades de los habitantes de las localidades, especialmente en aquellas donde la oferta comercial local es nula. Los productos más comunes que podemos encontrar en este tipo de mercados son:

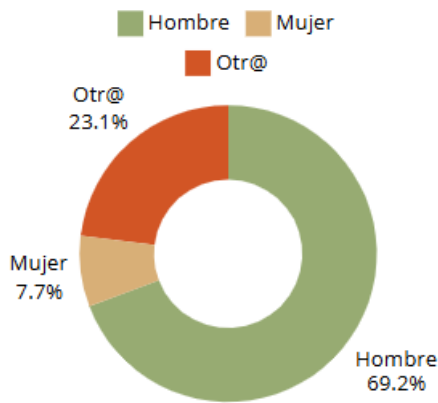
- **Productos de alimentación:** Este es uno de los principales productos del comercio itinerante, especialmente relevante en las localidades donde no tienen un comercio. Entre los productos alimenticios más comunes se encuentran:
 - **Carnicerías**
 - **Pescaderías**
 - **Panaderías**
 - **Fruterías**
- **Calzado y complementos:**



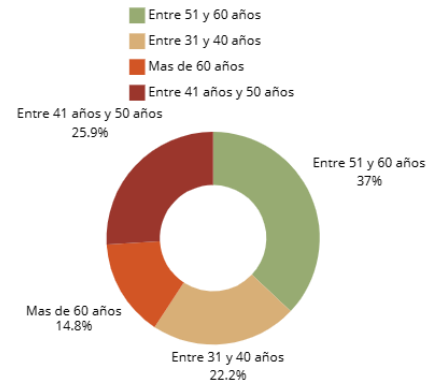
Calzados Rotxa y Pescadería Echeverría en sus rutas

Por otro lado, el **perfil de los comerciantes** en los comerciantes itinerantes de Navarra presenta ciertas características significativas. En términos generales, se trata de un sector altamente masculinizado, con una representación mayoritaria de hombres. Según los datos recogidos indican que, un 69.2% de los comerciantes son hombres, mientras que el 7.7% son mujeres y un 23.1% pertenece a sociedad mixta. Aunque existen mujeres que participan activamente en este tipo de comercio, su presencia es notablemente menor en comparación con la de los hombres. Por otro lado, cabe destacar la edad de los comerciantes itinerantes y los productos que venden.

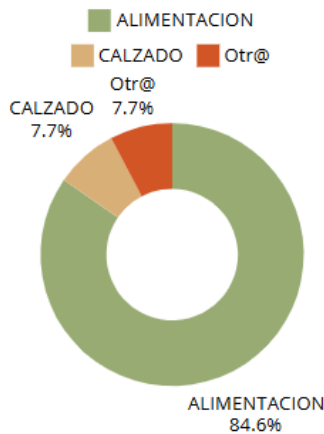
SEXO DE LOS COMERCIANTES:



EDAD DE LOS COMERCIANTES:



PRODUCTOS DE VENTA:



El perfil de los clientes que acuden a los comercios ambulantes es variado, aunque predominan las personas mayores, en su mayoría jubiladas y especialmente mujeres. Para muchos, estos comercios representan una alternativa cómoda y accesible para realizar sus compras sin necesidad de desplazarse a localidades más grandes. Además, los comercios itinerantes se han convertido en un punto de encuentro habitual, donde no solo se adquieren productos, sino que también se fomenta la interacción social.

Este rato de compra trasciende la mera transacción comercial y se convierte en un momento de relación entre los vecinos y los comerciantes. Las personas encuentran en estos encuentros una oportunidad para socializar, fortaleciendo los lazos comunitarios. Además, los comerciantes itinerantes no solo venden productos, sino que también desempeñan un papel fundamental como proveedores de servicios, especialmente para las personas mayores. Entre sus labores adicionales, destacan la entrega de medicamentos, la gestión de encargos de productos no disponibles en sus furgonetas o la realización de recados para otros vecinos, lo que refuerza su papel como apoyo esencial en las pequeñas localidades.

4.RESULTADOS OBTENIDOS

COMERCIOS POR POBLACION

ZONA	MUNICIPIO	SERVICIO OFRECIDO	COMERCIO	MUNICIPIO DE LA EMPRESA
PIRINEO	AINZIOA	Alimentacion (Fruta y pescado)	ASME	VILLAVA/ATARRABIA
PIRINEO	OLONDRITZ	Alimentacion (Fruta y pescado)	ASME	VILLAVA/ATARRABIA
PIRINEO	ARDAIZ	Alimentacion (Fruta y pescado)	ASME	VILLAVA/ATARRABIA
PIRINEO	ESPINAL	Alimentacion (Fruta y pescado)	ASME	VILLAVA/ATARRABIA
PIRINEO	BURGUETE	Alimentacion (Fruta y pescado)	ASME	VILLAVA/ATARRABIA
PIRINEO	RONCESVALLES	Alimentacion (Fruta y pescado)	ASME	VILLAVA/ATARRABIA
PIRINEO	GARRALDA	Alimentacion (Fruta y pescado)	ASME	VILLAVA/ATARRABIA
PIRINEO	ORBAITZETA	Alimentacion (Fruta y pescado)	ASME	VILLAVA/ATARRABIA
PIRINEO	LARRASOANA	Alimentacion (Fruta y pescado)	ASME	VILLAVA/ATARRABIA
PIRINEO	IRURE	Alimentacion (Fruta y pescado)	ASME	VILLAVA/ATARRABIA
PIRINEO	IBULUZKETA	Alimentacion (Fruta y pescado)	ASME	VILLAVA/ATARRABIA
PIRINEO	URDANIZ	Alimentacion (Fruta y pescado)	ASME	VILLAVA/ATARRABIA
PIRINEO	EZKIROTZ	Alimentacion (Fruta y pescado)	ASME	VILLAVA/ATARRABIA
PIRINEO	OSTERIZ	Alimentacion (Fruta y pescado)	ASME	VILLAVA/ATARRABIA
PIRINEO	ZUBIRI	Alimentacion (Fruta y pescado)	ASME	VILLAVA/ATARRABIA
PIRINEO	SAIGOTS	Alimentacion (Fruta y pescado)	ASME	VILLAVA/ATARRABIA
PIRINEO	URTASUN	Alimentacion (Fruta y pescado)	ASME	VILLAVA/ATARRABIA
PIRINEO	EUGI	Alimentacion (Fruta y pescado)	ASME	VILLAVA/ATARRABIA
PIRINEO	AGORRETA	Alimentacion (Fruta y pescado)	ASME	VILLAVA/ATARRABIA
PIRINEO	ERRO	Alimentacion (Fruta y pescado)	ASME	VILLAVA/ATARRABIA
PIRINEO	LINTZOIAN	Alimentacion (Fruta y pescado)	ASME	VILLAVA/ATARRABIA
PIRINEO	BIZKARRETA-GUERENDAIN	Alimentacion (Fruta y pescado)	ASME	VILLAVA/ATARRABIA
PIRINEO	MEZKIRITZ	Alimentacion (Fruta y pescado)	ASME	VILLAVA/ATARRABIA
PIRINEO	VALCARLOS /LUZAIDE	Alimentacion (Fruta y pescado)	ASME	VILLAVA/ATARRABIA
PIRINEO	ZILBETI	Alimentacion (Fruta y pescado)	ASME	VILLAVA/ATARRABIA
PIRINEO	VILLANUEVA DE AEZCOA	Alimentacion (Fruta y pescado)	ASME	VILLAVA/ATARRABIA

RUTA POR COMERCIO:

CARNICERIA JUAN PEDRO						
LUNES	MARTES	MIERCOLES*	JUEVES	VIERNES	SABADO*	DOMINGO
		BUGÜEZAL			BUGÜEZAL	
		ASPURZ			ASPURZ	
		NAVASCUES			NAVASCUES	
		ÚSCARRES			ÚSCARRES	
		ICIZ			ICIZ	
		IZAL			IZAL	
		GÜESA			GÜESA	
		SARRIES			SARRIES	
		ESPARZA			ESPARZA	
		ORONZ			ORONZ	

INFORMACION DE LA EMPRESA

NOMBRE: Carnicera Juan Pedro

DIRECCION:

LOCALIDAD: Jaurrieta

email

telefono:

VERANO: MIERCOLES Y SABADO

INVIERNO: SABADO SOLO

5.CONCLUSIONES

El comercio itinerante en el Pirineo desempeña un papel fundamental en las dinámicas económicas, sociales y comunitarias de los Valles, especialmente en aquellas localidades con menor acceso a servicios comerciales convencionales. Este modelo de negocio, caracterizado por su periodicidad semanal, no solo ofrece una alternativa práctica y accesible para adquirir productos, sino que también contribuye a reforzar la cohesión social y a dinamizar la vida de los pueblos.

La clientela predominante de este tipo de negocio está conformada, en gran medida, por personas de edad avanzada, quienes encuentran en este servicio una solución accesible y práctica para satisfacer sus necesidades cotidianas sin tener que desplazarse a localidades. Sin embargo, uno de los principales desafíos a los que se enfrentan estos comerciantes es la limitada rentabilidad de acudir a ciertos pueblos, lo que, en muchos casos, los lleva a mantener su presencia más por compromiso con la comunidad que por los beneficios económicos obtenidos.

Además, el comercio itinerante trasciende la mera venta de productos, al convertirse en un espacio significativo de encuentro y socialización. Para numerosos residentes, estas visitas representan un valioso punto de conexión que fomenta los lazos entre vecinos y comerciantes. Este componente relacional transforma la actividad comercial en una experiencia que va más allá de la simple transacción económica, consolidándose como un motor de cohesión comunitaria y un elemento esencial en la vida social de las pequeñas localidades.

Asimismo, los comerciantes itinerantes desempeñan un rol esencial como proveedores de servicios complementarios, especialmente para personas mayores. Estas actividades incluyen la entrega de medicamentos, la gestión de encargos específicos y otras tareas que fortalecen su papel como apoyo indispensable en la vida cotidiana de las comunidades rurales.

A pesar de las dificultades que enfrentan, como la reticencia inicial a colaborar en procesos de recopilación de información o los desafíos logísticos propios de la itinerancia, estos comerciantes se han establecido como una pieza clave en la economía local y en la mejora de la calidad de vida de los habitantes de Navarra.

En definitiva, el comercio itinerante no es solo una respuesta a las necesidades comerciales de las zonas rurales, sino también un recurso que contribuye al desarrollo sostenible de estos territorios, garantizando la continuidad de los servicios, fomentando el bienestar comunitario y preservando la vitalidad de las localidades más pequeñas.

Red de Servicio de DINAMIZACIÓN

*Comercio Rural
de Navarra*